

*interpretation of data*, publishing house “Speech”, St. Petersburg.

3. Ovchinnikov, B.V., Deacons, I.F. and Bogdanov, L.V. (2010), *Psychological pre-pathology: preventive diagnosis and correction*, publishing house ELBI, St. Petersburg.

4. Chermeyanin, S.V., Korzunin, V.A. and Yusupov, V.V. (2008), “Methodological aspects of diagnostic neuro-psychological instability specialists extreme activities”, *Medico-biological and socio-psychological problems of safety in emergency situations*, No. 4, pp. 49-53.

5. Yusupov, V.V. (2005), *Rapid assessment of the mental health of servicemen who are prone to addictive behavior*, dissertation, St. Petersburg

6. Yatmanov, A.N. (2010), *Pathogenetic determinants of internal picture of the disease in patients with essential hypertension*, dissertation, St. Petersburg.

**Контактная информация:** yan20220@mail.ru

*Статья поступила в редакцию 18.05.2015.*

**УДК 159.91**

### **МЕДИКО-ПСИХОЛОГИЧЕСКОЕ СОПРОВОЖДЕНИЕ КАНДИДАТОВ НА ПОСТУПЛЕНИЕ В ВОЕННЫЙ ВУЗ**

*Алексей Сергеевич Солодков*, заслуженный деятель науки РФ, доктор медицинских наук, профессор, Национальный государственный университет физической культуры, спорта и здоровья имени П.Ф. Лесгафта, Санкт-Петербург (НГУ им. П.Ф. Лесгафта, Санкт-Петербург); *Владислав Викторович Юсупов*, доктор медицинских наук доцент, *Константин Викторович Днов*, кандидат медицинских наук, Военно-медицинская академия им. С.М. Кирова (ВМА им. С.М. Кирова), г. Санкт-Петербург; *Надежда Николаевна Туманова*, старший преподаватель, Санкт-Петербургский государственный институт психологии и социальной работы; *Алексей Николаевич Ятманов*, кандидат медицинских наук, Военно-медицинская академия им. С.М. Кирова (ВМА им. С.М. Кирова), г. Санкт-Петербург

#### **Аннотация**

Проведен сравнительный анализ профессионально важных психофизиологических и личностных качеств кандидатов на обучение в Военно-медицинскую академию в зависимости от законченного общеобразовательного учреждения (довузовские военные общеобразовательных учреждения МО РФ, общеобразовательные школы и медицинские училища). Выпускники довузовских военных общеобразовательных учреждений представляют собой наиболее подготовленную часть будущих курсантов.

**Ключевые слова:** медико-психологическое сопровождение, интеллектуальное развитие, адаптационные способности, личностные качества.

**DOI: 10.5930/issn.1994-4683.2015.05.123.p258-263**

### **MEDICAL AND PSYCHOLOGICAL SUPPORT OF THE CANDIDATES TO ADMISSION TO THE MILITARY ACADEMY**

*Aleksey Sergeevich Solodkov*, the honored scientist of the Russian Federation, doctor of medical sciences, professor, The Lesgaft National State University of Physical Education, Sport and Health, St. Petersburg; *Vladislav Viktorovich Yusupov*, the doctor of medical sciences, senior lecturer, *Konstantin Viktorovich Dnov*, the candidate of medical sciences, The Kirov Military Medical Academy, St. Petersburg; *Nadezhda Nikolaevna Tumanova*, the senior teacher, St. Petersburg State Institute of Psychology and Social Work; *Aleksey Nikolaevich Yatmanov*, the candidate of medical sciences, The Kirov Military Medical Academy, St. Petersburg

#### **Annotation**

The comparative analysis of the professionally important psychophysiological and personal qualities of the candidates to admission to the Military Medical Academy has been carried out, depending on the finished educational institution (pre-university secondary military institutions of the Russian Federation of the Ministry of Defense, schools and medical schools). Pre-university graduates of the military

educational institutions are the most prepared future cadets.

**Keywords:** medical and psychological support, intellectual development, adaptation abilities and personal qualities.

## ВВЕДЕНИЕ

Изменение социально-экономической ситуации в стране привело к повышению престижа военной службы в обществе, поэтому проблема качественного комплектования военных учебных заведений стала одной из наиболее актуальных проблем Вооруженных сил РФ [3].

Основные проблемы на протяжении обучения в военном вузе – это адаптация к новым условиям жизни в вузе; сохранение и развитие мотивации к профессиональной деятельности; военно-профессиональная ориентация с учетом развитых профессионально важных качеств [5, 7]. Представляет особый интерес проявление профессионально важных психофизиологических и личностных качеств кандидатов на обучение в Военно-медицинскую академию в зависимости от законченного общеобразовательного учреждения [1, 2]. Цель исследования. Изучение профессионально важных психофизиологических и личностных качеств кандидатов на обучение в Военно-медицинскую академию в зависимости от законченного общеобразовательного учреждения.

## МАТЕРИАЛЫ И МЕТОДЫ

Обследованы кандидаты на обучение в Военно-медицинскую академию: а) выпускники («кадеты») военных училищ (Суворовские военные училища или кадетские корпуса,  $n=177$ ); б) выпускники («школьники») средних общеобразовательных школ или лицеев ( $n=169$ ); в) выпускники («студенты») медицинских училищ ( $n=178$ ).

Интеллектуальное развитие оценивалось по семи основным показателям методики ОИР (субтесты – «Аналогии», «Арифметический счет», «Зрительная память», «Исключение слов», «Кубы», «Силлогизмы» и «Числовые ряды») и с учетом интегральной оценки ОИР. Индивидуально-психологические особенности и личностные адаптационные характеристики изучены по клиническим шкалам методики СМИЛ, шкалам третьего и четвертого уровней МЛО «Адаптивность» и показателям методики военно-профессиональной пригодности (ВПП) [6].

Сравнительный анализ проводился с применением критерия Стьюдента с поправкой Бонферрони. При попарном сравнении трех групп статистически значимыми различиями признавались при  $p=0,05$  :  $3=0,017$  [4].

## РЕЗУЛЬТАТЫ И ИХ ОБСУЖДЕНИЕ

Результаты сравнения уровня интеллектуального развития кандидатов на обучение представлены в таблице 1.

Выявлено, что кадеты превосходили студентов, по всем исследуемым показателям уровня интеллектуального развития. Так, по интегральному показателю ОИР преобладание оценок группы кадетов составило в среднем 29,8% ( $p < 0,017$ ).

При этом кадеты демонстрировали более высокие показатели: развития логического мышления по методике «Аналогии» в среднем на 38,3% ( $p < 0,017$ ), по методике «Числовые ряды» в среднем на 38,1% ( $p < 0,017$ ), по методике «Силлогизмы» в среднем на 47,5% ( $p < 0,017$ ); объема оперативной памяти по методике «Зрительная память» в среднем на 30,4% ( $p < 0,017$ ); скорости мыслительных операций по методике «Арифметический счет» в среднем на 30,4% ( $p < 0,017$ ); произвольного внимания по методике «Исключение слов» в среднем на 30,4% ( $p < 0,017$ ); пространственного мышления по методике «Кубы» в среднем на 16,5% ( $p < 0,017$ ).

По сравнению со школьниками кадеты также имели статистически значимо более высокие значения показателей ОИР.

Таблица 1

Результаты методики ОИР (x±s)

	Студенты (n=178)	Кадеты (n=177)	Школьники (n=169)
«Аналогии»	12,2±6,0*	16,9±6,8	15,8±7,4***
«Арифметический счет»	13,4±4,4*	18,5±4,2**	15,3±4,5***
«Зрительная память»	15,9±5,4*	20,8±5,3**	17,0±5,5
«Исключение слов»	13,9±5,1*	18,1±4,5**	15,3±6,1***
«Кубы»	11,2±5,1*	16,5±5,8**	12,7±6,3***
«Силлогизмы»	15,8±6,7*	20,6±4,9**	16,6±4,8
«Числовые ряды»	15,5±5,7*	18,0±5,9**	15,4±6,1
ОИР – интегральный показатель	102,2±25,8*	132,7±23,4**	111,3±30,0***

Примечания:  
 \* Различия статистически достоверны в группах студенты – кадеты.  
 \*\* Различия статистически достоверны в группах кадеты – школьники.  
 \*\*\* Различия статистически достоверны в группах студенты – школьники.

Так по интегральному показателю ОИР кадеты превосходили школьников в среднем на 19,2% (p<0,017). Показатели развития логического мышления у кадетов были выше: по методике «Аналогии» в среднем на 7,4% (p<0,017), по методике «Числовые ряды» в среднем на 21,2% (p<0,017), по методике «Силлогизмы» в среднем на 18,6% (p<0,017); объем оперативной памяти, оцениваемый по методике «Зрительная память», у кадет в среднем был больше на 22,7% (p<0,017); скорость мыслительных процессов («Арифметический счет») была в среднем выше на 29,8% (p<0,017); характеристики произвольного внимания («Исключение слов») были выше в среднем на 24,2% (p<0,017). Показатель развития пространственного мышления у кадетов, по сравнению со школьниками, был также выше в среднем на 16,8% (p<0,017).

Школьники статистически значимо превосходили студентов по интегральному показателю ОИР в среднем на 8,9% (p<0,017) и по показателям развития логического мышления: по методике «Аналогии» в среднем на 29,2% (p<0,017), по методике «Числовые ряды» в среднем на 13,9% (p<0,017) и скорости мыслительных операций («Арифметический счет») в среднем на 13,6% (p<0,017).

Таким образом, наиболее подготовленными кандидатами на обучение по уровню интеллектуального развития были кадеты.

Исследование не выявило статистически значимых различий между группами школьников и студентов по клиническим шкалам методики СМИЛ за исключением шкалы D (пессимистичность): у лиц со средним медицинским образованием наблюдались более высокие значения по шкале D в среднем на 6,2% (D, p<0,017) (рисунок 1).

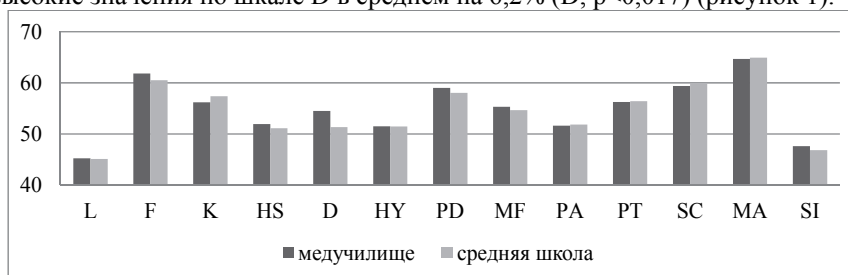


Рис. 1. Среднегрупповые значения психологических показателей групп кандидатов на обучение, окончивших медицинское училище или среднюю общеобразовательную школу

В то же время, кадеты статистически значимо отличались от школьников и студентов по ряду показателей: по шкалам достоверности L (лжи), F (валидности) и K (коррекции); по шкалам Ny (эмоциональной лабильности) и Pd (импульсивности); по шкалам Sc (индивидуалистичности), Ma (оптимистичности) и Si (социальной интроверсии) (рисунок 2).

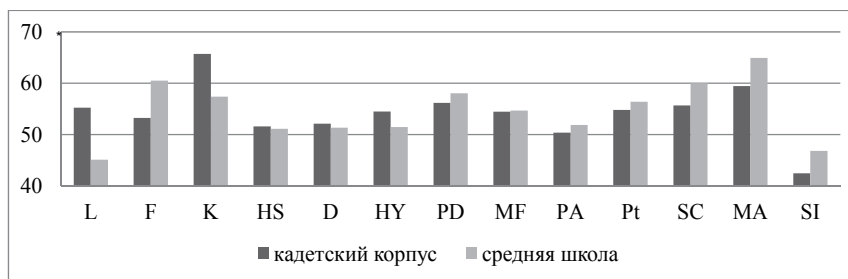


Рис. 2. Среднегрупповые значения психологических показателей у кандидатов на обучение, окончивших военное училище (кадетский корпус) и среднюю общеобразовательную школу

Кадетам присущи меньшая искренность (F), более выраженное стремление произвести хорошее впечатление (L), более высокая закрытость и осторожность в ответах, меньшее понимание внутренних мотивов своего поведения, отрицание того, что они испытывают какие-либо трудности (K) (рисунок 2).

Кроме этого, у кадетов по сравнению со школьниками и студентами наблюдались статистически значимо более высокие значения по шкале Ny (эмоциональной лабильности) в среднем на 5,8% и 5,7%, соответственно ( $p < 0,017$ ) и более низкие значения по шкалам: Pd (импульсивности) в среднем на 3,1% и 4,7% ( $p < 0,017$ ); Sc (индивидуалистичности) в среднем на 7,3% и 6,3%, соответственно ( $p < 0,017$ ); Ma (оптимистичности) в среднем на 8,5% и 8,1%, соответственно ( $p < 0,017$ ); Si (социальной интроверсии) в среднем на 9,3% и 10,8%, соответственно ( $p < 0,017$ ) (таблица 2, рисунок 3).

Анализируя усредненный «личностный профиль» кадетов, можно заключить, что характерологическими особенностями их поведения являлись преобладание мотивов достижения, уверенность в себе, активная личностная позиция, быстрота в принятии решений, нетерпеливость, склонность к риску, часто завышенные притязания, тенденция к противодействию внешнему давлению (Pd; Ma).

Для групп кандидатов, закончивших общеобразовательную школу и медицинское училище были присущи склонность к раздумьям и обособленно-созерцательная позиция (Sc), возможно, обусловленные новой для них ситуацией.

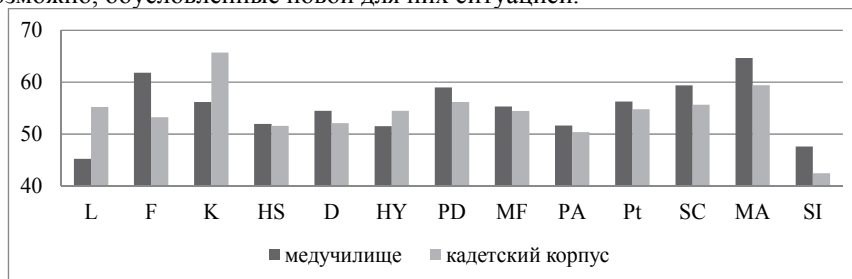


Рис. 3. Среднегрупповые значения психологических показателей у кандидатов на обучение, окончивших медицинское училище и кадетский корпус (военное училище)

Исследование личностных адаптационных способностей не выявило статистически значимых различий между кандидатами на обучение, окончившими общеобразовательную среднюю школу и медицинское училище (таблица 2).

Однако следует отметить, что некоторые показатели методики ВПП у студентов, отличались от тех же показателей в группе школьников: бывшие студенты медицинского училища имели более низкую мотивацию к обучению в вузе и более выраженную склонность к девиантному поведению.

Результаты методики МЛО «Адаптивность» ( $\bar{x} \pm s$ )

	Студенты (n=178)	Кадеты (n=177)	Школьники (n=169)
Поведенческая регуляция (ПР)	15,5±10,4*	5,8±3,6**	15,0±11,4
Коммуникативный потенциал (КП)	9,5±4,4*	6,0±2,2**	8,7±4,3
Моральная нормативность (МН)	8,8±3,2*	5,2±2,3**	8,1±4,1
Личностный адаптационный потенциал (ЛАП)	33,4±15,8*	16,9±6,6**	31,8±17,5
Военно-профессиональная направленность (ВПН)	5,2±4,4*	1,4±1,1**	3,6±3,0***
Склонность к девиантному поведению (ДП)	13,6±6,9*	9,7±5,0**	11,4±7,0***
Суицидальный риск (СР)	5,7±3,3*	4,1±2,7**	6,4±4,0
Степень волевого контроля (СВК)	3,0±2,5*	1,0±0,9**	2,6±2,1***

Примечания:  
\* Различия статистически достоверны в группах студенты – кадеты.  
\*\* Различия статистически достоверны в группах кадеты – школьники.  
\*\*\* Различия статистически достоверны в группах студенты – школьники.

Выявлено, что кадеты по всем исследуемым показателям личностных адаптационных способностей и прогноза успешности военно-профессиональной адаптации в вузе имели преимущество перед прочими кандидатами на обучение.

Так, у кадетов по сравнению со школьниками или студентами, были более низкие значения показателей по шкалам 3 и 4 уровней МЛО «Адаптивность», что означает более высокий уровень развития адаптационных способностей: поведенческой регуляции (ПР) в среднем на 61,4% и 62,0%, соответственно ( $p < 0,017$ ); коммуникативного потенциала (КП) в среднем на 31,3% и 36,5%, соответственно ( $p < 0,017$ ); моральной нормативности (МН) в среднем на 36,2% и 41,1%, соответственно ( $p < 0,017$ ); в целом личностного адаптационного потенциала (ЛАП) на 46,7% и 49,3%, соответственно ( $p < 0,017$ ).

Также у кадетов по сравнению со школьниками и студентами были выявлены более низкие значения показателей методики ВПП: военно-профессиональной направленности (ВПН) в среднем на 61,6% и 72,9% соответственно ( $p < 0,017$ ); суицидальному риску (СР) в среднем на 37,0% и 28,5% соответственно ( $p < 0,017$ ); степени волевого контроля (СВК) в среднем на 61,5% и 68,5% соответственно ( $p < 0,017$ ).

Это указывает на более устойчивую военно-профессиональную мотивацию, более высокий уровень эмоционально-волевого контроля и более выраженную склонность к девиантному поведению и суицидальному риску у кадетов.

## ВЫВОДЫ

1) Наиболее подготовленными кандидатами на обучение в Военно-медицинскую академию по уровню интеллектуального развития являются выпускники довузовских военных общеобразовательных учреждений МО РФ.

2) Кадетам по сравнению со школьниками и студентами присущи меньшая искренность (F), более выраженное стремление произвести хорошее впечатление (L), более высокая закрытость и осторожность в ответах, меньшее понимание внутренних мотивов своего поведения, отрицание того, что они испытывают какие-либо трудности (K).

3) Характерологическими особенностями поведения кадетов являются преобладание мотивов достижения, уверенность в себе, активная личностная позиция, быстрота в принятии решений, нетерпеливость, склонность к риску, часто завышенные притязания, тенденция к противодействию внешнему давлению.

4) Для групп кандидатов, закончивших общеобразовательную школу и медицинское училище были присущи склонность к раздумьям и обособленно-созерцательная позиция (Sc), возможно, обусловленные новой для них ситуацией.

5) Кадеты по всем исследуемым показателям личностных адаптационных способностей и прогноза успешности военно-профессиональной адаптации в вузе имеют преимущество перед прочими кандидатами на обучение.

ЛИТЕРАТУРА

1. Дидур, М.Д. Формирование психологической и интеллектуальной готовности студентов, призываемых на военную службу / М.Д. Дидур, А.В. Старков, Ю.В. Цветков // Ученые записки СПбГМУ им. акад. И.П. Павлова. – 2010. – Т. XVII. – Вып. 1. – С. 28-31.
2. Корзунин, В.А. Сравнительная оценка профессионально важных психофизиологических и личностных качеств кандидатов для обучения в военном с различной формой довузовской подготовки [Электронный ресурс] / В.А. Корзунин, В.В. Юсупов, Д.Н. Церфус // URL : [http://multipsychemetr.ru/articles/articles\\_36.html](http://multipsychemetr.ru/articles/articles_36.html). – Дата обращения: 18.05.2015.
3. Лыков, И.В. Социально-психологическая адаптации подростков в общеобразовательных учреждениях / И.В. Лыков, В.В. Юсупов, И.В. Федоткина // Вестник психотерапии. – 2010. – № 34 (39). – С. 55-62.
4. Наследов, А.Д. Математические методы психологического исследования. Анализ и интерпретация данных / А.Д. Наследов. – СПб. : Речь, 2004. – 388 с.
5. Овчинников, Б.В. Психологическая предпатология: превентивная диагностика и коррекция / Б.В. Овчинников, И.Ф. Дьяконов, Л.В. Богданова. – СПб. : ЭЛБИ-СПб, 2010. – 366 с.
6. Чермянин, С.В. Методологические аспекты диагностики нервно-психической неустойчивости у специалистов экстремальных видов деятельности / С.В. Чермянин, В.А. Корзунин, В.В. Юсупов // Медико-биологические и социально-психологические проблемы безопасности в чрезвычайных ситуациях. – 2008. – № 4. – С. 49-53.
7. Юсупов, В.В. Экспресс-оценка психического здоровья военнослужащих, склонных к аддиктивному поведению : автореф. дис. ... канд. мед. наук / Юсупов В.В. – СПб., 2005. – 26 с.

REFERENCES

1. Didur, M.D., Starks, A.V., Tsvetkov, Yu.V and et al. (2010), "Formation of psychological and intellectual readiness of students, conscripts", *Scientific notes of State Medical University. Acad. I.P. Pavlova*, T. XVII, Vol. 1, pp. 28-31.
2. Korzunin, V.A., Yusupov, V. and Tserfus, D.N. *Comparative evaluation of professionally important psychophysiological and personal qualities of candidates for training in the military with various forms of pre-university training*, available at: [http://multipsychemetr.ru/articles/articles\\_36.html](http://multipsychemetr.ru/articles/articles_36.html).
3. Lykov, I.V., Yusupov, V.V. and Fedotkina, I.V. (2010), "Socio-psychological adaptation of teenagers in educational institutions", *Messenger Psychotherapy*, No.34 (39), pp. 55-62.
4. Nasledov, A.D. (2004), *Mathematical methods of psychological researching. Analysis and interpretation of data*, publishing house "Speech", St. Petersburg.
5. Ovchinnikov, B.V., Deacons, I.F. and Bogdanov, L.V. (2010), *Psychological pre-pathology: preventive diagnosis and correction*, publishing house ELBI, St. Petersburg.
6. Chermnyanin, S.V., Korzunin, V.A. and Yusupov, V.V. (2008), "Methodological aspects of diagnostic neuro-psychological instability specialists extreme activities", *Medico-biological and socio-psychological problems of safety in emergency situations*, No. 4, pp. 49-53.
7. Yusupov, V.V. (2005), *Rapid assessment of the mental health of servicemen who are prone to addictive behavior*, dissertation, St. Petersburg

**Контактная информация:** [yan20220@mail.ru](mailto:yan20220@mail.ru)

*Статья поступила в редакцию 18.05.2015.*