

Обработав данные, мы получили результаты по количеству ошибок выполненных при выполнении тестов. Из таблицы 2 следует, что уменьшился процент ошибок выполнения действия в экспериментальной группе по отношению к началу эксперимента, и по отношению к контрольной группе.

Таблица 2

Ошибки при выполнении тестирований дифференцированной и дизъюнктивной двигательной реакции (в %)

	Основной тест		Контрольный тест	
	Контрольная группа	Экспериментальная группа	Контрольная группа	Экспериментальная группа
Дизъюнктивные реагирования	21	22	15	6
Дифференцированные реагирования	9	10	9	2

ВЫВОДЫ

1. Дизъюнктивная реакция на световой раздражитель в экспериментальной группе была в среднем короче, чем в контрольной, ошибок спортсмены стали допускать значительно меньше. По нашему мнению это говорит о влиянии тренировки именно реакции именно на визуальный – специфический для каратэ раздражитель.

2. Проведенное нами исследование показало, что спортсмены каратисты, тренировавшиеся с использованием ситуационного тренажера, показали лучшие результаты в тестах на быстроту простых двигательных реакций, а так же дифференцированных и дизъюнктивных реагирований, чем спортсмены, в тренировочном процессе которых не использовался данный тренажер.

3. Применение методов с использованием лазерного ситуационного тренажера дало положительные результаты и подтвердило гипотезу исследования, говорящую о том что, целенаправленный переход от звуковых сигналов к световым в тренировочном процессе, приведет к улучшению показателей двигательных реагирований у каратистов, занимающихся на этапах начальной спортивной подготовки.

Контактная информация: Vanisch666@mail.ru

Статья поступила в редакцию 24.05.2014.

УДК 796. 077.5

ДИНАМИКА ПОКАЗАТЕЛЕЙ ПРОФЕССИОНАЛЬНОЙ НАПРАВЛЕННОСТИ ЛИЧНОСТИ СТУДЕНТОВ НАПРАВЛЕНИЯ «АДАПТИВНАЯ ФИЗИЧЕСКАЯ КУЛЬТУРА»

Артём Анатольевич Манойлов, кандидат педагогических наук, доцент, Великолукская государственная академия физической культуры и спорта

Аннотация

В статье приводятся результаты исследования динамики показателей профессиональной направленности личности студентов направления «Адаптивная физическая культура» на всём протяжении обучения в вузе. Анализируя полученные данные, автор делает вывод о том, что динамика профессиональной направленности в целом и отдельных ее составляющих носит вариативный характер. На момент прохождения учебной практики и практики по специальности зафиксирован её самый низкий уровень. Наименьшие оценки у таких составляющих профессиональной направленности, как «сопротивляемость» и «общая валентность». Данный факт свидетельствует о том, что образовательные технологии и стратегия построения учебного процесса в вузе не стимулирует рост профессиональной направленности личности и отдельных ее составляющих у будущих специалистов в области адаптивной физической культуры.

Ключевые слова: подготовка физкультурных кадров, профессиональная направленность

личности, студенты направления «Адаптивная физическая культура».

DOI: 10.5930/issn.1994-4683.2014.05.111.p98-102

DYNAMICS OF THE INDICATORS OF PROFESSIONAL ORIENTATION OF THE STUDENTS PERSONALITY OF THE SPECIALIZATION “ADAPTIVE PHYSICAL EDUCATION”

Artem Anatolyevich Manoylov, the candidate of pedagogical sciences, senior lecturer, Velikie Luki State Academy of Physical Culture and Sports

Annotation

The article presents the results of the dynamics studying for the indicators of professional orientation of the individual students of the specialization “Adaptive physical education” during the study period at the University. After analyzing the data, the author makes a conclusion that the dynamics of the professional orientation and its separate components has varied nature. At the time of the practical training and practice by profession its lowest level has been recorded. The lowest estimates showed such components of the professional orientation as “resistance” and “common valiancy”. This fact suggests that educational technology and the strategy for the planning of the educational process in the University do not stimulate the growth of the professional orientation of the personality and its separate components among the future specialists in the field of the adaptive physical education.

Keywords: training of sports personnel, professional orientation of the personality, students of specialization “Adaptive physical education”.

ВВЕДЕНИЕ

Профессиональная направленность включает в себя: профессиональные призвание и намерения; потребность в профессиональной деятельности и ценностные ориентации, которые являются основой мотивов этой деятельности, профессиональные установки, удовлетворенность избранной профессией и результатами собственного труда; потребность в постоянном самосовершенствовании и повышении эффективности выполняемой деятельности [2].

Поскольку наличие профессиональной направленности является одной из главных предпосылок формирования мастерства будущего специалиста по адаптивной физической культуре, целью нашего исследования послужил анализ динамики показателей профессиональной направленности личности студентов направления «Адаптивная физическая культура (АФК)» на разных этапах обучения в вузе.

МЕТОДИКА ИССЛЕДОВАНИЯ

В качестве основного метода нами была использована методика диагностики профессиональной направленности личности (ПНЛ) студентов направления «АФК» разработанная на основе концепции академика психологических наук Н.В. Кузьминой [1]. В тестировании приняли участие студенты ФГБОУ ВПО «Великолукская государственная академия физической культуры и спорта» обучающиеся по направлению «АФК» с первого по пятый курс. Выборка составила 70 человек, в большинстве своём это девушки, в возрасте от 17 до 22 лет, не имеющие стажа работы в реабилитационно-педагогической сфере.

Для расчета результатов использовались базовые статистические операции: среднее арифметическое, стандартное отклонение, коэффициент вариации.

РЕЗУЛЬТАТЫ ИССЛЕДОВАНИЯ И ИХ ОБСУЖДЕНИЕ

Анализ данных проведённого диагностического исследования показал, что большинство испытуемых имеет достаточно высокий уровень профессиональной направленности (среднее значение 76,2%). Однако следует отметить относительно низкие показате-

тели профессиональной направленности у студентов 1, 3 и 4 курсов, что, на наш взгляд, вызывает некоторые опасения (рис. 1).

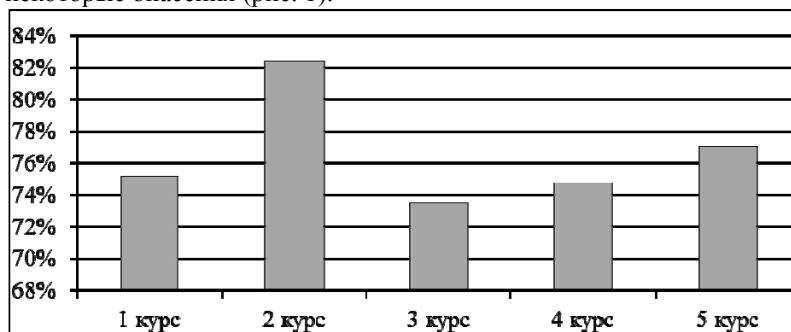


Рис. 1. Динамика профессионально-педагогической направленности личности студентов в процессе обучения в вузе

Именно на 3 и 4 курсах у студентов направления «Адаптивная физическая культура» начинается учебная практика и практика по специальности, а также связанные с ней переживания. Студенты ощущают неуверенность в собственных знаниях, что обостряется нехваткой опыта профессиональной педагогической деятельности и низкой стрессоустойчивостью. Из всех опрошенных студентов 3 и 4 курса (выборка составила 30 человек) всего у 47% уровень профессиональной направленности личности соответствует норме (табл.1).

Таблица 1

Средние значения показателей профессиональной направленности личности студентов 3 и 4 курсов направления «АФК» (в %)

№ п/п	Студенты 3 курса (n=15)	Студенты 4 курса (n=15)
1	60	63,3
2	72	85,3
3	82,6	86,6
4	88,6	76
5	70,6	72,6
6	65,3	65,3
7	68	78
8	75,3	66,6
9	80,6	63,3
10	60	85,3
11	72	72,6
12	82,6	86,6
14	70,6	65,3
15	88,6	76

Проводя анализ отдельных компонентов ПНЛ в группах студентов, обладающих критическим уровнем направленности (таблица 2), было установлено, что педагогическая составляющая профессиональной направленности составила 74% у студентов 3 курса и 76% на 4 курсе. Выявленные значения указывают на средний и чуть выше среднего уровень данного показателя. Студенты готовы почувствовать себя компетентными и знающими свое дело специалистами, реализовывать свои потребности в опеке и помощи другим людям. Также большинству испытуемых свойственно ощущение радости при общении с людьми, включёнными в реабилитационно-педагогический процесс, при передаче своих знаний и умений тем, кто в этом нуждается.

Средние значения составляющих профессиональной направленности личности студентов 3 и 4 курсов направления «АФК» (в %)

Составляющие профессиональной направленности личности	Студенты 3 курса (n=15)		Студенты 4 курса (n=15)	
	x±δ	V	x±δ	V
Педагогическая направленность	74±12	16	76±11	15
Физкультурно-спортивная направленность	78±20	26	79±11	14
Удовлетворённость	80±11	14	81±8	10
Сопrotивляемость	65±9	15	69±19	28
Общая валентность	67±13	19	65±16	26
Специальная валентность	75±15	20	76±21	29

Производя оценку физкультурно-спортивной направленности, можно констатировать, что её уровень составил 78 и 79% соответственно. Это указывает на достаточно высокую степень развитости данного показателя. В целом, данные говорят о положительной оценке и готовности студентов заниматься физическими упражнениями ради поддержания спортивной формы, здоровья и жизненного тонуса, коррекции телосложения, расширения круга общения и полноценной организации собственного досуга.

Рассматривая такой показатель, как удовлетворённость избранной профессией, мы выявили высокий уровень сформированности этой составляющей профессиональной направленности личности (80–81%). Данный факт говорит о значении избранной профессии для будущих работников сферы адаптивной физической культуры, и проявляется в творческом подходе к труду, в профессиональных коммуникациях и самовыражения себя, как специалиста.

Одним из наиболее низких показателей обладает сопротивляемость (резистентность) внешним воздействиям. У студентов 3 и 4 курсов он составил 65 и 69% соответственно, при значительном коэффициенте вариации (15–28%). Относительно невысокие оценки могут свидетельствовать о том, на что готовы пойти студенты ради будущей профессии и с чем они могут (или не могут) смириться. Трата свободного времени ради производственной необходимости, преодоление нервных перегрузок, невысокая заработная плата, непонимание коллег и начальства и ряд других трудностей вызывают у будущих специалистов определённый страх и боязнь не состояться в профессии.

Параметр «валентность» отражает связь профессиональной направленности с направленностью на другие виды деятельности – музыку, театр, науку, общественную деятельность. Относительно низкие показатели общей валентности (67% у студентов 3 курса и 65% у студентов 4 курса) говорят о существующей сложности в переносе впечатлений из детства, опыта общественной работы, сведений, полученных из художественной литературы и увлечений в сферу профессиональной деятельности. Данный факт проявляется в скудности инструментов и педагогических приемов, применяемых студентами на профессионально-прикладных занятиях и в период учебных практик. Однако на этих же занятиях большинство студентов, в значительной степени, готовы использовать профессиональные знания и навыки, полученные в ходе обучения в вузе, на что указывают оценки показателя специальной валентности равные 75–76%, при коэффициенте вариации 20–29%.

ВЫВОДЫ

В результате проведенного исследования было установлено, что динамика профессиональной направленности личности студентов за весь период обучения в вузе носит вариативный характер. На момент прохождения учебной практики и практики по специальности (3-4 курсы) зафиксирован её самый низкий уровень и только к пятому курсу профессиональная направленность достигает относительно высокого уровня. Данный факт свидетельствует о том, что применяемые в вузе образовательные технологии не

стимулируют рост профессиональной направленности личности будущих специалистов в области адаптивной физической культуры. Анализ отдельных показателей профессиональной направленности выявил наименьшие оценки у таких составляющих ПНЛ, как «сопротивляемость» и «общая валентность». Студенты обеспокоены своим уровнем общих знаний будущей реабилитационно-педагогической деятельности, а также собственной способностью противостоять внешним воздействиям коллег и недостаточно высокой заработной платой в первые годы профессиональной деятельности, что также свидетельствует о низкой мотивации к обучению студентов 3 и 4 курсов.

В целом, проведенный анализ профессиональной направленности личности студентов направления «Адаптивная физическая культура» ФГБОУ ВПО «Великолукская государственная академия физической культуры» носит теоретический характер, однако, может быть полезен в качестве показателя эффективности и стратегии построения учебного процесса вуза.

ЛИТЕРАТУРА

1. Кузьмина, Н.В. Методы системного педагогического исследования / Н.В. Кузьмина. – Л. : Изд-во Ленингр. гос. ун-та, 1980. – 192 с.
2. Серый, А.В. Осмысленное отношение к профессиональной деятельности как условие развития профессионально-значимые качества психологов-практиков / А.В. Серый // Вестник Кемеровского гос. ун-та. – 2005. – № 2 (22). – С. 45.

REFERENCES

1. Kuzmina, N.V. (1980), *Methods of the system of pedagogical research*, publishing house Leningrad state University, Leningrad, USSR.
2. Serii, A.V. (2005) “Meaningful attitude to professional activity as a condition of development of professionally important qualities of psychologists-practicing”, *Vestnic Kemerovskogo gosudarstvennoy Universiteta*, Vol. 22, No. 2, pp. 45-48.

Контактная информация: dekan.vlgafk@yandex.ru

Статья поступила в редакцию 15.05.2014.

УДК 796.412.2

ФАКТОРЫ, ПРЕДОПРЕДЕЛЯЮЩИЕ СИНХРОННОСТЬ ИСПОЛНЕНИЯ ПРЫЖКОВ В ГРУППОВЫХ УПРАЖНЕНИЯХ ХУДОЖЕСТВЕННОЙ ГИМНАСТИКИ

Елена Николаевна Медведева, кандидат педагогических наук, профессор, Елена Сергеевна Крючек, кандидат педагогических наук, профессор, Александра Александровна Супрун, кандидат педагогических наук, Наталья Евгеньевна Чапакова, аспирант, Национальный государственный университет физической культуры, спорта и здоровья имени П.Ф. Лесгафта, Санкт-Петербург (НГУ им. П.Ф. Лесгафта, Санкт-Петербург), Александр Михайлович Пухов, кандидат биологических наук, младший научный сотрудник, НИИ «Проблем спорта и оздоровительной физической культуры», Великолукская государственная академия физической культуры и спорта

Аннотация

Прыжок шагом в шпагат является базовым в художественной гимнастике и составляет основу многочисленных более сложных элементов. Существенным моментом в оценке эффективности выполнения прыжка гимнастками высокой квалификации является не только учёт биомеханических характеристик, но и электрической активации мышц и координационных взаимоотношений системы «агонист – антагонист», предопределяющих кинематику движений. Именно последние характеризуют реактивность мышечного аппарата, позволяющего своевременно и с нужной амплитудой фиксировать позу, то есть обеспечивают условия управляемости системой и способствуют