

УДК 378.180.6:796-06

**МОДЕЛЬНЫЕ ХАРАКТЕРИСТИКИ УРОВНЕЙ СФОРМИРОВАННОСТИ  
ПРОФЕССИОНАЛЬНО-ПРИКЛАДНОЙ ФИЗИЧЕСКОЙ КУЛЬТУРЫ У  
РАЗЛИЧНОГО КОНТИНГЕНТА СТУДЕНТОВ – СПОРТИВНЫХ МЕНЕДЖЕРОВ**

*Виктория Викторовна Горбачева, аспирант,*

*Волгоградская государственная академия физической культуры (ВГАФК)*

**Аннотация**

В данной статье рассматриваются модельные характеристики уровней сформированности профессионально-прикладной физической культуры у различного контингента студентов – спортивных менеджеров на основе 100-балльной шкалы оценок. В процессе экспериментальных исследований анализировались следующие показатели: объем зрительного восприятия, распределение внимания, успеваемость по предметам цикла специальных дисциплин, стрессоустойчивость, знания по физической культуре, личностные качества, показатели физической подготовленности (бег на 100 м, бег на 2000 м – девушки, бег на 3000 м – юноши, подтягивание на перекладине, челночный бег 3×10 м, сгибания и разгибания рук в упоре лежа).

В результате исследования были выявлены особенности количественного распределения показателей профессионально-прикладной физической культуры у студентов – спортивных менеджеров. Каждая категория обследуемых имеет специфические особенности развития анализируемых характеристик, которые следует учитывать в процессе подготовки специалистов.

**Ключевые слова:** модельные характеристики, профессионально-прикладная физическая культура, студенты, физическая подготовленность.

**DOI: 10.5930/issn.1994-4683.2013.04.98.p29-32**

**MODEL FEATURES OF THE FORMATION LEVELS OF PROFESSIONALLY  
APPLIED PHYSICAL CULTURE AMONG THE VARIOUS CONTINGENTS OF THE  
STUDENTS - SPORTS MANAGERS**

*Viktoria Viktorovna Gorbacheva, the post-graduate student,*

*Volgograd State Physical Education Academy*

**Annotation**

This article discusses the model characteristics of the formation levels of the professionally applied physical culture among the various contingents of the students – sports managers based on the 100-point rating scale. During the pilot studies the following parameters have been analyzed: the volume of visual perception, attention distribution, progress on subjects of special disciplines cycle, stress resistance, physical training knowledge, personality, performance of physical fitness (100 m running, running for 2,000 m – for the girls, 3,000 m running – boys, pulling on the bar, shuttle run 3×10 m, flexion and extension of the hands at the push-up position).

The study identified the characteristics of the quantitative distribution of indicators of the professionally applied students - sports managers' physical training. Each category of the testes has specific features of the surveyed indicators that shall be considered in the process of training.

**Keywords:** model characteristics, professionally applied physical education, students, physical fitness.

**ВВЕДЕНИЕ**

В настоящее время большинство специалистов, изучая профессионально-прикладную физическую подготовку студентов, рассматривают только уровни развития профессионально значимых физических качеств. К сожалению, не изучается сформированность знаний по физической культуре и спорту, не определяются ценности физической культуры, мотивация к учебным и самостоятельным занятиям физическими упражнениями, не ориентируются обучающиеся на формирование навыков здорового образа жизни [1,3]. До настоящего времени специалисты не предлагают рациональных способов

формирования профессионально-прикладной физической культуры как важного направления процесса подготовки студентов – спортивных менеджеров в вузах физической культуры [2].

Для решения существующих проблем профессиональной подготовки студентов – спортивных менеджеров необходимо у данного контингента целенаправленно формировать профессионально-прикладную физическую культуру, которая содействует развитию психофизических способностей во время осуществления профессиональной деятельности, способствует формированию устойчивой потребности к физическому совершенствованию, развитию личностных качеств. Для эффективного формирования профессионально-прикладной физической культуры у студентов – спортивных менеджеров необходимо определить количественное распределение данных показателей у различного контингента обследуемых. Это обеспечит профессиональную подготовку студентов – спортивных менеджеров в процессе их обучения в вузе физической культуры.

### РЕЗУЛЬТАТЫ ИССЛЕДОВАНИЯ И ИХ ОБСУЖДЕНИЕ

Нами характеризовались уровни развития показателей профессионально-прикладной физической культуры у различного контингента студентов – спортивных менеджеров (рис. 1). У юношей с высоким уровнем данной характеристики наиболее выражено (100-балльная шкала оценок) проявились показатели объема зрительного восприятия (77,3 баллов), успеваемости по предметам специального цикла (76,1 баллов), стрессоустойчивости (72,3 баллов), а менее результативно – характеристики бега на 3000 м (57,7 баллов) и бега на 100 м (65,3 баллов).

У юношей выше среднего уровня сформированности профессионально-прикладной физической культуры наиболее выражено проявились показатели объема зрительного восприятия (75,0 баллов), успеваемости по предметам цикла специальных дисциплин (72,7 баллов), стрессоустойчивость (71,1 баллов), а наименее результативно – в подтягивании на перекладине (59,3 баллов) и в беге на 3000 м (51,3 баллов).

Показатели юношей со средним уровнем развития данных характеристик наиболее развиты следующие характеристики: успеваемость по предметам цикла специальных дисциплин (73,3 баллов), личностные качества (72,1 баллов), знания по физической культуре (67,3 баллов). Наименее развиты показатели объема зрительного восприятия (49,8 баллов), сгибания и разгибания рук в упоре лежа (52,3 баллов).

Юноши с ниже среднего уровнем развития данных характеристик имеют в основном относительно невысокие показатели, но среди них выделяются результаты успеваемости по предметам цикла специальных дисциплин (66,3 баллов), личностные качества (61,1 баллов), знания по физической культуре (60,3 баллов).

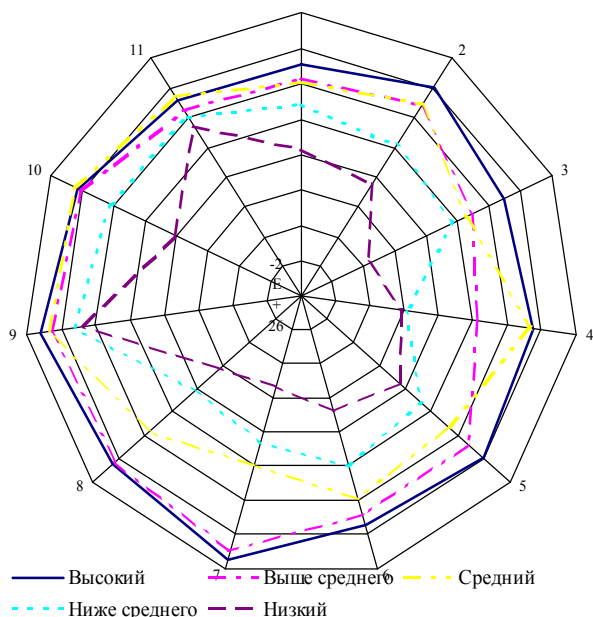
Студенты с низким уровнем сформированности профессионально-прикладной физической культуры имеют такой размах результатов: наибольшие – успеваемость по предметам цикла специальных дисциплин (63,5 баллов), знания по физической культуре (52,9 баллов), бег на 100 м (41,4 баллов); наименьшие – подтягивание на перекладине (21,5 баллов), объем зрительного восприятия (26,6 баллов), бег 3000 м (29,4 баллов).

Данные материалы у девушек во многом подтверждают ранее выявленные закономерности у юношей (рис. 2).

У студенток с высоким уровнем данной характеристики наиболее выражено развиты характеристики распределения внимания (77,0 баллов), успеваемости по предметам цикла специальных дисциплин (76,3 баллов), личностные качества (74,4 баллов), знания по физической культуре (73,3 баллов). Однако отдельные показатели (бег 2000 м – 50,3 баллов; сгибание и разгибание рук в упоре лежа – 57,2 баллов) имеют средние значения.

У девушек с выше среднего уровнем развития профессионально-прикладной физической культуры также отмечаются большие перепады оценочных показателей: наибольшие – успеваемость по предметам цикла специальных дисциплин (74,6 баллов),

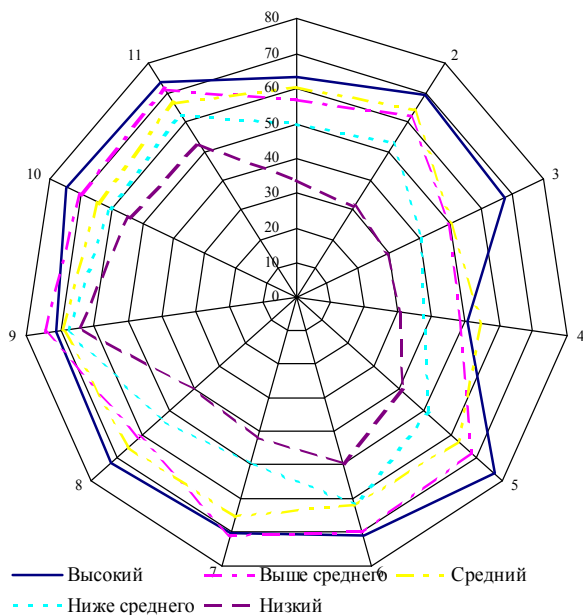
объем зрительного восприятия (71,4 баллов), знания по физической культуре (71,0 баллов). Наиболее низкие показатели выявлены в беге на 2000 м (48,4 баллов), сгибании и разгибании рук в упоре лежа (49,3 баллов).



Условные обозначения:

- 1 – бег 100 м;
- 2 – челночный бег
- 3×10 м; 3 – подтягивание на перекладине;
- 4 – бег 3000 м;
- 5 – распределение внимания;
- 6 – зрительная память;
- 7 – объем зрительного восприятия;
- 8 – стрессоустойчивость;
- 9 – успеваемость по предметам цикла специальных дисциплин;
- 10 – личные качества;
- 11 – знания по физической культуре.

Рис. 1. Модельные характеристики уровней профессионально-прикладной физической культуры студентов



Условные обозначения:

- 1 – бег 100 м;
- 2 – челночный бег 3×10 м;
- 3 – сгибание и разгибание рук в упоре лежа;
- 4 – бег 2000 м;
- 5 – распределение внимания;
- 6 – зрительная память;
- 7 – объем зрительного восприятия;
- 8 – стрессоустойчивость;
- 9 – успеваемость по предметам цикла специальных дисциплин;
- 10 – личные качества;
- 11 – знания по физической культуре.

Рис. 2. Модельные характеристики уровней профессионально-прикладной физической культуры студенток

У девушек со средним уровнем развития данной характеристики полярные показатели выглядят так: наибольшие – успеваемость по предметам цикла специальных дисциплин (69,4 баллов), знания по физической культуре (66,1 баллов), объем зрительного восприятия (65,5 баллов); наименьшие – сгибание и разгибание рук в упоре лежа (50,1 баллов), бег 2000 м (54,4 баллов).

Специфическая закономерность прослеживается у девушек с ниже среднего и низким уровнями развития данных характеристик. Приоритеты девушек с ниже среднего уровнем – успеваемость по предметам цикла специальных дисциплин (67,4 баллов), знания по физической культуре (62,4 баллов), с низким уровнем – успеваемость по предметам цикла специальных дисциплин (64,4 баллов), личностные качества (54,3 баллов). Отстающие качества у данного контингента: бег 2000 м - 37,7 баллов, сгибания и разгибания рук в упоре лежа - 29,7 баллов.

Выводы. Студенты – спортивные менеджеры с различными уровнями сформированности профессионально-прикладной физической культуры имеют специфические особенности развития анализируемых характеристик, которые следует учитывать в процессе их профессиональной подготовки в вузе физической культуры.

#### ЛИТЕРАТУРА

1. Бальсевич, В.К. Научное обоснование инновационных преобразований в сфере физической культуры и спорта / В.К. Бальсевич // Теория и практика физической культуры. – 2001. – № 1. – С. 10-16.
2. Горбачева, В.В. Оценка уровня профессионально-прикладной физической культуры в процессе подготовки студентов – спортивных менеджеров в вузах физической культуры / В.В. Горбачева // Сборник научных трудов SWorld по материалам международной научно-практической конференции. – 2012. – № 4. – С. 59-65.
3. Физическая культура / под ред. Б.И. Загорского. – М. : Высшая школа, 2000. – 383 с.
4. Жуков, Ю.Ю. Признаки и факторы познавательной активности студентов вузов физической культуры в учебной деятельности / Ю.Ю. Жуков // Ученые записки университета им. П. Ф. Лесгафта. – 2013. – № 1 (95). – С. 30-35.

#### REFERENCES

1. Balsevich, V.K. (2001), “Scientific substantiation of innovation in the field of physical culture and sports”, *Theory and Practice of Physical Culture*, No. 1, pp. 10-16.
2. Gorbacheva, V.V. (2012), “Estimating a level of professional-applied physical culture in educating students – sports managers in the higher education institution of physical culture”, *SWorld collection of scientific papers based on international scientific and practical conference*, Odessa, Ukraine, pp. 59-65.
3. Ed. Zagorsky, B.I. (2000), *Physical culture*, publishing house “Visshaya shkola”, Moscow, Russian Federation.
4. Zhukov. Y.Y (2013), “Indicators and factors cognitive activity of students of higher education institutions of physical culture in educational”, *Uchenye zapiski universiteta imeni P.F. Lesgafta*, Vol. 95, No.1, pp. 30-35.

**Контактная информация:** gorbacheva\_vika@list.ru

*Статья поступила в редакцию 22.03.2013.*