

Речевые реакции в двух группах первоуровневых пловцов характеризовались согласием с мнением и распоряжениями стихийно определившихся лидеров, и отсутствием резких замечаний в адрес членов команды.

#### ВЫВОДЫ

Спортсмены с более высоким спортивным статусом (первый спортивный разряд), имеющие больший профессиональный опыт командной работы в данном виде спорта, быстрее решают задачи по сплочению и согласованности членов команды в новых предлагаемых условиях (работа на кибернометре). Во второй игровой пробе количество совершаемых ошибок у данных спортсменов снизилось до минимальных значений, однако за счет некритического, но все-таки увеличения времени выполнения задания. Сказалась также положительная привычка к подчинению стихийно появившемуся лидеру (тренеру), что способствовало конструктивной организации работы по достижению поставленной цели без эмоционально-резкого взаимного обсуждения действий коллег.

Спортсмены-третьеразрядники проявили себя в меньшей степени готовыми к сплоченности в ситуации командного решения задач, где требуется и скорость принятия решений, и умение подчиняться, и умение чувствовать друг друга во имя успешного решения задачи, что можно объяснить недостаточным опытом работы в командах, либо неумением уступать лидерские позиции своим коллегам. Индивидуалистические поведенческие тенденции в ущерб командной работе не позволили им выигрывать там, где требуется высокий уровень согласованности в мыслях, словах и деятельности.

Командная работа на кибернометре показала, что данный прибор может выполнять функции тренажера по подбору спортсменов в команды, где требуется высокий уровень сплоченности и согласованности.

**Контактная информация:** gal.mi@mail.ru

*Статья поступила в редакцию 21.04.2018*

УДК 159.9:796

### ОСОБЕННОСТИ ВЛИЯНИЯ ПСИХОЛОГИЧЕСКОЙ СОВМЕСТИМОСТИ И СПЛОЧЁННОСТИ ИГРОКОВ НА РЕЗУЛЬТАТИВНОСТЬ КОМАНДНЫХ ДЕЙСТВИЙ

*Андрей Михайлович Грошев, кандидат педагогических наук, доцент,  
Московский авиационный институт (МАИ) «Стрела», Жуковский МО,*

*Владимир Владимирович Буторин, кандидат педагогических наук,  
Московская государственная академия физической культуры (МГАФК), Малаховка*

#### Аннотация

В данной статье проведён анализ некоторых теорий, раскрывающих феномен командной сплочённости, совместимости. Выявлены критерии, характеризующие сплочённость команды: ценностно-ориентационное единство, функционально-ролевая согласованность. В качестве критериев, характеризующих психологическую совместимость, рассматривались эмоциональная удовлетворенность совместной жизнедеятельностью, осознание социально-психологической принадлежности к группе, внутригрупповые взаимоотношения. Рассмотрена взаимосвязь социально-психологических феноменов командной сплочённости и совместимости игроков его результативностью.

**Ключевые слова:** сплочённость, совместимость, ценностно-ориентационное единство, эмоциональная удовлетворённость, согласованность действий, референтность группы, интегративность.

## FEATURES OF INFLUENCE OF PSYCHOLOGICAL COMPATIBILITY AND UNITY OF PLAYERS ON EFFECTIVENESS OF TEAM ACTIONS

*Andrey Mikhailovich Groshev, the candidate of pedagogical sciences, senior lecturer,  
Moscow Aviation Institute, "Arrow", Zhukovsky MO,*

*Vladimir Vladimirovich Butorin, the candidate of pedagogical sciences,  
Moscow State Academy of Physical Culture, Malakhovka*

### **Annotation**

This article analyzes some of the theories that reveal the phenomenon of team cohesion and compatibility. The criteria characterizing team cohesion are revealed: the value-orientation unity, functional-role consistency. As criteria describing psychological compatibility was considered the emotional satisfaction in joint activity, awareness of the socio-psychological group membership, intergroup relationships. The interrelation of the social and psychological phenomena of team cohesion and compatibility of players with its effectiveness is considered.

**Keywords:** cohesion, compatibility, value-orientation unity, emotional satisfaction, coherence, group's referentiality, integrability.

### ВВЕДЕНИЕ

Актуальность нашего исследования определяются высокой значимостью психологического сопровождения спортивных команд с целью повышения результативности их действий. Межличностные отношения в командах являются основой, определяющей достижение высокого спортивного результата [1]. Анализируя научную литературу, посвященной изучению внутри командных взаимоотношений мы выделили наиболее важные аспекты, определяющие их эффективность, ими являются: сплоченность, психологическая совместимость, игровое взаимодействие, психологический климат и др.

По мнению американских психологов Р.С. Уэйнберга и Д. Гоулда «удовлетворенность и сплоченность имеют много общего... сплоченность команды приводит к успеху, что вызывает чувство удовлетворения» [6]. Комплектование команд на основе психологической совместимости на примере высококвалифицированных баскетболистов исследовала И.Г. Григорович [2]. Комплектование парно-групповых составов спортивной акробатики на основе учета совместимости индивидуально-психологических особенностей партнеров А.П. Травина [5]. Но, в этих исследованиях не рассматривалось влияние психологической совместимости и сплоченности на результативность командных действий, т.е. не отражена практическая целесообразность комплектации команды с учётом психологической совместимости и сплоченности.

В нашем исследовании мы проанализируем влияние психологической совместимости и сплоченности на результативность командных действий, что и определило цель нашего исследования. Цель исследования является анализ влияния двух факторов – психологической совместимости и сплоченности на результативность командных действий.

Предмет исследования: командная сплоченность и психологическая совместимость.

Психологическое тестирование:

1. Методика определения степени ценностно-ориентационного единства группы (ЦОЕ) (В.С. Ивашкин, В.В. Онуфриева);
2. Интегральная самооценка уровня развития группы как коллектива (Л.Г. Почебут).
3. Экспертная диагностика интерактивной согласованности в малых группах (А.С. Чернышов, С.В. Сарычев). Шкала согласованности действий позволяет определить уровень слаженности действий членов команды.
4. Методика определения индекса групповой сплоченности Сишора.

### ОРГАНИЗАЦИЯ И МЕТОДИКА ИССЛЕДОВАНИЯ

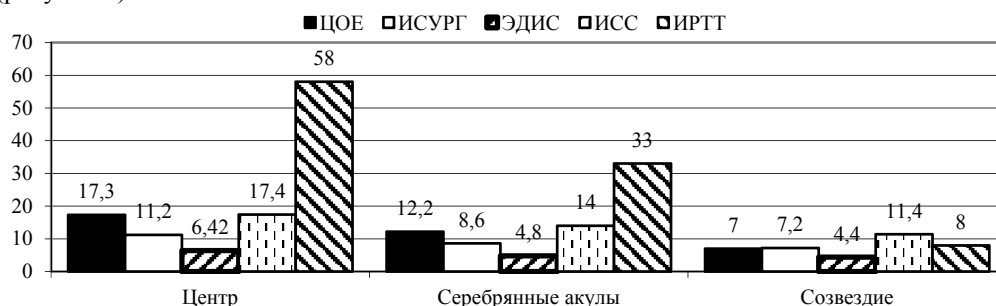
На основании турнирной таблицы хоккейных команд молодежной лиги были выбраны три хоккейных команды из 18 участвующих в турнире, имеющих высшее, среднее,

и низкое турнирное положение по результатам игровых встреч. Все хоккейные команды имеют одинаковое число игровых встреч и относятся молодежной лиге. Соответственно все игроки хоккейных команд примерно одного возрастного периода с 1996 по 1999 г. рождения. Таким образом, все хоккейные команды, отобранные для проведения психологического эксперимента, имеют равные условия, что обеспечивает чистоту эксперимента.

Верхнюю строчку турнирной таблицы заняла хоккейная команда «Центр» – 58 очков; среднюю строчку – «Серебряные акулы» – 33 очка; нижнюю строчку – «Созвездие» – 8 очков.

### РЕЗУЛЬТАТЫ ИССЛЕДОВАНИЯ

Проведя психологическое тестирование, были получены следующие данные (Хср.) (рисунок 1).



Примечание: ЦОЕ – ценностно-ориентационное единство; ИСУРГ – интегральная самооценка уровня развития группы как коллектива; ЭДИС – экспертная диагностика интерактивной согласованности в малых группах; ИСС – индекса групповой сплоченности Сихора; ИРТТ – игровой результат в турнирной таблице.

Рисунок 1 Соотношение результативности командных действий от психологических феноменов «сплочённость», «совместимость»

Основываясь на результатах данных диагностических методик, наблюдений, опроса членов хоккейных команд, тренерского штаба «Центр», «Серебряные акулы», «Созвездие» была дана качественная и количественная оценка социально-психологическому состоянию команд:

А) хоккейная команда «Центр», занимающая верхнюю позицию в турнирной таблице молодежной лиги лидирующая по очкам, является командой высокого уровня сплочённости и социально-психологической совместимости её членов. На это указывает высокий уровень ценностно-ориентационного единства всех членов команды. Ориентация их на качества, характеризующие деятельность, такие как активность, организованность, сдержанность, настойчивость, трудолюбие. Методикой самооценки уровня развития было определено, что данная команда характеризуется как зрелая, сложившаяся, работоспособная и надежная группа, особенной чертой её является интегративность, направленность, референтность. По шкале согласованности действий больше всего баллов получил критерий как соответствие совместной деятельности плану. По высокому показателю индекса сплочённости Сихора можно отнести данную команду к высокому уровню сплочённости и считать её социально-психологически зрелой, сложившейся и способной выполнить поставленной перед ней задачи. Все эти характеристики дают нам основания объяснить её успехи в игровой деятельности высоким уровнем сплочённости и совместимости игроков хоккейной команды.

Б) хоккейная команда «Серебряные акулы» также характеризуется уровнем развития выше среднего ценностно-ориентационного единства. Отличается приоритетом ценностей, такими как настойчивость, принципиальность, активность, трудолюбие, справедливость определяющие её направленность так же на деятельность, Интегральная самооценка развития находится на уровне выше среднего, что ниже, чем у команды «Центр» и характеризуется такими качествами как референтность, направленность и сплочённость.

Экспертная диагностика интерактивной согласованности в малых группах свидетельствует о среднем уровне согласованности действий команды, проигрывая команде «Центр» по такому критерию как наличие и качество плана, но критерий согласованность и распределение функций набрал наибольшее количество баллов. По показателю индекса сплочённости Шисора можно отнести данную команду к вышесреднему уровню сплочённости. В социально-психологическом плане команда достаточно зрелая и способна выполнять поставленные перед ней задачи. Но, то, что критерий наличие и качество плана набрал низкое количество баллов, требует этот факт обратить на себя внимание.

В) хоккейная команда «Созвездие» ценностно-ориентационное единство игроков команды относится к среднему уровню, её значение ЦОЕ значительно уступает командам «Серебряные акулы» и «Центр». Данные по методике определяющей интегральную самооценку уровня развития группы свидетельствуют о пограничном состоянии уровня её развития между средним и низким уровнем развития группы, т.е. команда «Созвездие» может характеризоваться как недостаточно зрелая, не всегда способная эффективно справиться с поставленными задачами. Группа определяет важными для развития группы такие качества как активность, референтность и организованность, находящиеся на среднем уровне, но такой критерий как подготовленность к деятельности близок к низкому уровню. Экспертная диагностика интерактивной согласованности в малых группах указывает на средний уровень согласованности действий, как и у команды «Серебряные акулы». Наибольшее число баллов набрал критерий соответствия совместной деятельности плану, а наименьшее число баллов согласованность и распределение функций. В связи с этим обстоятельством тренерскому штабу были даны рекомендации на обращение на это факт и принять меры по согласованию функций у игроков команды, а также обратить внимание на то, что члены команды не сбрасывают со счетов важность критерия соответствие совместной деятельности плану. Наличие плана с чётко распределёнными функциями и задачами, возможно, будет способствовать повышению уровня согласованности их действий. Индекс сплочённости Шисора свидетельствует о среднем уровне командной сплочённости. Низкий результат игры хоккейной команды «Созвездие» связан с рассогласованностью и недостаточной подготовленностью к деятельности.

## ВЫВОДЫ

Социально-психологическими характеристиками, влияющими на высокую результативность командных действий, является высокий уровень командной сплочённости и совместности её членов. Так хоккейная команда «Центр», занимающая верхнюю позицию в турнирной таблице молодёжной лиги, лидирующая по очкам, характеризуется высоким уровнем ценностно-ориентационного единства. Высокий уровень развития команды характеризует её как зрелую, сложившуюся, работоспособную и надёжную группу. Особенной чертой её является интегративность, направленность, референтность. По шкале согласованности действий больше всего баллов получил критерий «соответствие совместной деятельности плану». Все эти характеристики дают нам основания объяснить её успехи в игровой деятельности высоким уровнем сплочённости и совместности игроков хоккейной команды.

У хоккейной команды «Созвездие», занимающей нижнее положение в турнирной таблице коэффициент ЦОЕ значительно уступает командам «Серебряные акулы» занимающее среднее положение в турнирной таблице и «Центр». Данные по методике определяющей интегральную самооценку уровня развития группы свидетельствуют о низком уровне развития группы. Она не всегда способна эффективно справиться с поставленными задачами. Команда обладает важными для развития группы качествами, такими как активность, референтность и организованность, находящиеся на среднем уровне, но такой критерий как подготовленность к деятельности близок к низкому уровню. Экспертная диагностика интерактивной согласованности в малых группах указывает на средний уровень

согласованности действий, как и у команды «Серебряные акулы». Наибольшее число баллов набрал критерий соответствие совместной деятельности плану, а наименьшее число баллов согласованность и распределение функций, т.е. исполнительность и готовность действовать в соответствии с планом высокая, но совместно как единая команда выступать не могут. Низкий результат игры хоккейной команды «Созвездие» основываясь на результатах исследований, мы связываем с рассогласованностью функций и недостаточной подготовленностью к совместной деятельности игроков команды.

#### ЛИТЕРАТУРА

1. Буторин, В.В. Психолого-педагогические условия формирования командной сплочённости в игровых видах спорта / В.В. Буторин, К.С. Дунаев // Спортивный психолог. – 2017. – № 2 (45). – С. 75-78.
2. Григорович, И.Г. Повышение эффективности спортивной деятельности баскетболисток с учетом их индивидуально-психологических особенностей : дис. ... канд. пед. наук / Григорович И.Г. – Омск, 1985. – 180 с.
3. Донцов, А.И. Проблемы групповой сплоченности / А.И. Донцов ; Московский гос. ун-т. – М. : Изд-во МГУ, 1979. – 128 с.
4. Кричевский, Р.Л. Проблемы межличностной совместимости в зарубежной социальной психологии / Р.Л. Кричевский // Вопросы психологии. – 2003. – № 5. – С. 161-170.
5. Травина, А.М. Особенности комплектования спортивных команд с различной формой организации совместной деятельности / А.М. Травина // Тезисы докладов 10-й Всесоюзной научно-практической конференции психологов спорта. – М., 1988. – С. 54-55.
6. Уэйнберг, Р.С. Основы психологии спорта и физической культуры : учебник для вузов / Р.С. Уэйнберг, Д. Гоулд ; пер. с англ. Г. Гончаренко. – Киев : Олимпийская литература, 2001. – 335 с.

#### REFERENCES

1. Butorin, V. V. and Dunaev, K. S. (2017), "Psycho-pedagogical conditions of formation of team cohesion in a game of sport", *Sports psychologist*, Vol. 45 No. 2, pp. 75-78.
2. Grigorovich, I.G. (1985), *Improving the efficiency of sports activities of basketball players based on their individual-psychological characteristics*, dissertation, Omsk.
3. Dontsov, A.I. (1979), *Problems of group cohesion*, MSU, Moscow.
4. Krichevsky, R.L. (2003), "Problems of interpersonal compatibility in foreign social psychology", *Questions of psychology*, No. 5, pp. 161-170.
5. Travina, A.M. (1988), "Features of manning of sports teams with different form of organization of joint activities", *Abstracts of 10-th all-Union scientific-practical conference of psychologists of sport*, Moscow, pp. 54-55.
6. Weinberg, R.S. and Gould, D. (2001), *Fundamentals of psychology of sport and physical culture, textbook for universities*, Olympik literature, Kiev.

**Контактная информация:** but\_vlad@list.ru

*Статья поступила в редакцию 11.04.2018*

**УДК 159.922.763**

### **АДДИКТИВНОЕ ПОВЕДЕНИЕ ДЕТЕЙ КАК СЛЕДСТВИЕ НАРУШЕНИЯ СИСТЕМЫ ВНУТРИСЕМЕЙНЫХ ОТНОШЕНИЙ**

*Марина Владимировна Жукова, кандидат педагогических наук, доцент,*

*Ксения Игоревна Шишкина, кандидат педагогических наук,*

*Южно-Уральский государственный гуманитарно-педагогический университет («ЮУрГГПУ»), г. Челябинск*

#### **Аннотация**

В статье рассматривается роль семьи в формировании аддиктивного поведения детей, причины семейного неблагополучия, среди которых причины макросоциального, психолого-педагогического и биологического характера. Освещены наиболее опасные с точки зрения приобщения к аддиктивным формам поведения ситуации и типы семейного воспитания.