

УДК 796.011.3

ПСИХОЛОГО-ПЕДАГОГИЧЕСКАЯ ДИАГНОСТИКА ФИЗКУЛЬТУРНО-СПОРТИВНОЙ СРЕДЫ ВУЗА (НА ПРИМЕРЕ ДАЛЬНЕВОСТОЧНОГО ФЕДЕРАЛЬНОГО УНИВЕРСИТЕТА)

Тамара Михайловна Дьяконова, кандидат педагогических наук, доцент,

Юрий Эдуардович Гудков, кандидат педагогических наук, доцент,

Александр Викторович Петров, старший преподаватель,

Дальневосточный федеральный университет (ДВФУ), г. Владивосток

Аннотация

Статья посвящена материалам завершающего этапа исследования целью, которого явилось обоснование организационных действий по проектированию, реализации и экспертизе привлекательной физкультурно-спортивной среды образовательного учреждения, на примере кампуса Дальневосточного федерального университета. В статье дается краткая характеристика организационным этапам реализации среды (подготовительного, адаптационно-практического и заключительного). Перечислены наиболее существенные стратегии содержательного наполнения привлекательной физкультурно-спортивной среды. Изложены результаты психолого-педагогической экспертизы факторов и условий выраженности разработанной среды образовательного учреждения.

Ключевые слова: физкультурно-спортивная среда, учащиеся вуза, экспертиза среды, диагностика среды, факторы и условия выраженности среды.

PSYCHOLOGICAL AND PEDAGOGICAL DIAGNOSIS OF UNIVERSITY ENVIRONMENT RELATED TO PHYSICAL TRAINING AND SPORTS (FOR EXAMPLE, THE FAR EASTERN FEDERAL UNIVERSITY)

Tamara Mikhailovna Dyakonova, the candidate of pedagogical sciences, senior lecturer,

Yury Eduardovich Gudkov, the candidate of pedagogical sciences, senior lecturer,

Aleksandr Viktorovich Petrov, the senior teacher,

Far Eastern Federal University, Vladivostok

Annotation

The article describes the final stage of the research aiming at substantiation of the organizational methods of designing, implementation and expertise of the attractive educational institution environment related to physical training and sports on the example of Far Eastern Federal University Campus. The article formulates the brief characteristics of the organizational stages of the environment implementation (initial, practically adapted and final stages). The most significant strategies of the attractive physical training and sports environment contents, as well as the results of the psychological and pedagogical expertise of the factors and conditions severity of the educational institution environment are given in the article.

Keywords: sports environment, university students, environment examination and diagnosis, factors and conditions of environment severity.

Сегодня педагогическая теория и практика без сомнения принимает тот факт, что образовательная (воспитательная) среда является одним из решающих факторов в развитии личности, а человек своими действиями и поступками генерирует и объективирует компоненты среды, и тем самым обогащает ее содержания для решения своих жизненных задач. Однако, сегодня обнаруживаются крайние тенденции: преуменьшение либо преувеличение роли и педагогического значения среды [3]. Особенно, когда подобные мнения основаны на субъективных представлениях о причинности тех или иных педагогических явлений, не подтвержденных проверенными и достоверными фактами. Поэтому, ключевым вопросом «средового подхода», в современных реалиях педагогической практики, является вопрос о разработке корректной, полноценной и оперативной экспертизе воспитательно-развивающей среды вуза, основанной на специфике ее содержания и управления. Усиливает значения этой стратегии, когда речь идет о специфике активной физкультурно-спортивной среды вуза. Ведь ее основным содержанием является качественные изменения

в организации образовательного процесса в высшей школе, которые в процессе социализации будут способствовать укреплению уровня здоровья молодых людей, получающих высшее образование [4].

Таким образом, речь в данной статье пойдет о результатах завершающего этапа исследования целью которого является обоснование организационных действий по проектированию, реализации и экспертизе привлекательной физкультурно-спортивной среды образовательного учреждения, на примере кампуса Дальневосточного федерального университета (ДВФУ).

Ниже перечислим наиболее существенные стратегии создания и содержательного наполнения привлекательной физкультурно-спортивной среды ДВФУ подробное описание которых было изложено ранее [2].

1. Внедрение в образовательный процесс по физической культуре индивидуальной траектории «спортивного» развития студента.

2. Обеспечение качественного информационного сопровождения рекреационно-оздоровительной и спортивно-массовой работы.

3. Обязательное сопровождение спортивной составляющей PR - программой, направленной на повышение интереса в молодежной среде кампуса к процессам, происходящим в студенческом спорте вуза.

4. Использование ярких, современных, технологичных, востребованных молодежной средой инструментов популяризации студенческого спорта (игры и викторины, флэш-мобы, студенческие вечеринки, конкурсы; рекламно-сувенирная продукция и т.д.)

5. Проведение в университете мастер-классов, семинаров, научно-практических конференций с привлечением знаменитых персон из мира спорта, выездных семинаров-тренингов.

6. Создание студенческих лиг по нетрадиционным видам физической рекреации (черлидинг, «академический паркур», скейтбординг, гребля в лодках класса «дракон» и т.п.).

7. Организация и проведение анимационно-насыщенных физкультурно-спортивных мероприятий.

8. Активная пропаганда здорового стиля жизни.

Для проведения эксперимента были сформированы контрольная и экспериментальная группы по 25 человек студентов второго курса. Урочная и внеурочная деятельность студентов контрольной группы осуществлялась на основе традиционного распорядка физкультурно-оздоровительной работы. С участниками экспериментальной группы был произведен процесс «погружения» их в создаваемую физкультурно-спортивную среду.

В данной работе при осуществлении экспертизы разработанной физкультурно-спортивной среды особое внимание будем уделять анализу психолого-педагогического компонента, и использовать, в качестве диагностического процедуры адаптированную методику Н.П. Бадьеной [1]. Сущность проводимого экспертного оценивания заключалась в следующем. До и после эксперимента в обеих группах был проведен социологический опрос в форме анкетирования, целью которого было определение выраженности (проявленности) психолого-педагогических факторов и условий физкультурно-спортивной среды (таблица 1).

Таблица 1 – Психолого-педагогические факторы и условия физкультурно-спортивной среды ДВФУ

Факторы и условия	Участники образовательного процесса, студенты второго курса ДВФУ
Интенсивность	Регулярность и продолжительность соревновательных и физкультурно-оздоровительных мероприятий в вузе, сбалансированность учебной и спортивной нагрузки в учебном процессе, объем предъявляемых требований и другое
Эмоционально-психологический климат	Проявляется в степени психологического комфорта участников образовательного процесса, в особенностях их взаимоотношений, и преобладающем настроении в коллективе и т. п.

Факторы и условия	Участники образовательного процесса, студенты второго курса ДВФУ
Удовлетворенность	Проявляется в степени удовлетворенности участников образовательного процесса вузом его значимости и месте в системе ценностей
Демократичность	Проявляется в степени демократичности администрации, возможности учувствовать в управлении физкультурно-спортивной жизни вуза, принимать участие в принятии решения, касающихся личных интересов участников образовательного процесса
Содействие формированию мотивации к физкультурно-спортивной деятельности	Проявляется в степени преподавательского содействия у студентов вуза, мотивации к ведению спортивного образа жизни, а также познавательных интересов и активности
Удовлетворенность качеством предоставляемых физкультурно-спортивных услуг	Проявляется в оценке уровня преподавания в вузе различных физкультурно-спортивных дисциплин и направлений подготовки

Показатели проведенного анкетирования в контрольной и экспериментальной группах, соотносились с нормативными значениями (Таблица 2).

Таблица 2 – Нормативные значения выраженности факторов среды по Н.П. Бадьеной

Расчетное значение	Уровень выраженности факторов среды
0 – 0,40	Низкий
0,41 – 0,70	Средний
0,71 – 1	Высокий

Необходимо отметить, что до эксперимента нормативные значения выраженности факторов среды в обеих группах были примерно идентичные и имели, в основном «низкие» и «средние» значения. После эксперимента произошли существенные изменения показателей выраженности психолого-педагогических факторов и условий в экспериментальной группе относительно контрольной, а, следовательно, и перераспределение расчетных значений (рисунки 1-3)



Рисунок 1 – Соотношение значений выраженности интенсивности и эмоционально-психологического климата физкультурно-спортивной среды по результатам анкетирования респондентов контрольной и экспериментальной группы после эксперимента

Количество респондентов, отметивших низкий уровень интенсивности физкультурно-спортивной среды, уменьшилось на 26,7%, соответственно количество респондентов, определивших фактор средним уровнем, увеличилось на 26,7%. Высший уровень остался без изменений.

Эмоционально-психологический климат можно охарактеризовать следующим образом: количество респондентов, отметивших низкий уровень, уменьшилось на 46,7%, соответственно количество респондентов, определивших фактор средним уровнем, увеличилось на 13,4%. Увеличение высшего уровня составило 33,3% (рисунок 2). Позитивно изменилось количество респондентов, отметивших низкий уровень по фактору удовлетворенности вузом, тогда как, средний уровень, определили 40,0% испытуемых. Увеличение высшего уровня составило 26,7%. В оценке фактора демократичности управления

физкультурно-спортивной деятельностью (ФСД) после эксперимента увеличение высшего уровня составило 6,7% (рисунок 2).

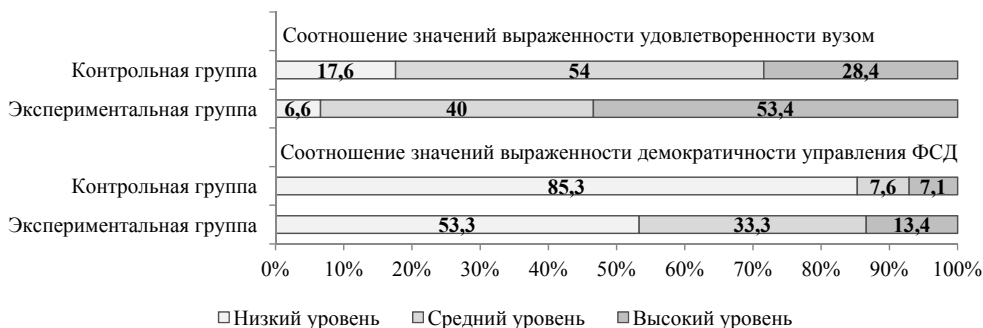


Рисунок 2 – Соотношение значений выраженности удовлетворенности вузом и демократичности управления физкультурно-спортивной деятельностью (ФСД) по результатам анкетирования респондентов контрольной и экспериментальной группы после эксперимента

Так же, позитивная тенденция обнаружилась по фактору содействия формированию мотивации к ФСД и удовлетворенности качеством предоставляемых физкультурно-спортивных (ФКС) услуг (рисунок 3).

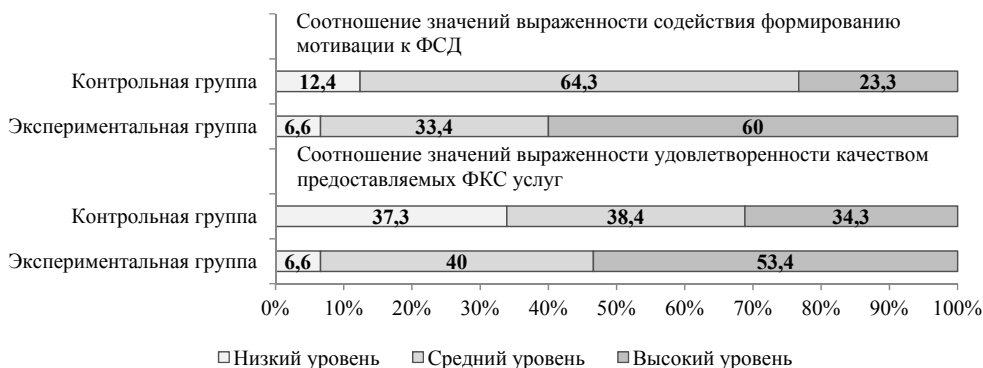


Рисунок 3 – Соотношение значений выраженности содействия формированию мотивации к ФСД и удовлетворенности качеством предоставляемых физкультурно-спортивных (ФКС) услуг по результатам анкетирования респондентов контрольной и экспериментальной группы после эксперимента

Необходимо отметить, что в контрольной группе после эксперимента ярко выраженных позитивных перераспределений проявленности факторов среды не произошло, из чего можно сделать вывод о результативности организационных действий по проектированию, реализации и экспертизе привлекательной физкультурно-спортивной среды образовательного учреждения. Таким образом, психолого-педагогическая диагностика среды вуза? выявляющая факторы и условия содержательного наполнения физкультурно-спортивной деятельности, позволяет администрации и преподавателям вуза, принимать решения, отвечающие интересам всех субъектов образовательной среды, расширяя возможности их социального и профессионального развития.

ЛИТЕРАТУРА

1. Бадина, Н.П. Диагностика психологических условий школьной образовательной среды / Н.П. Бадина, В.Н. Афтено // Учительский журнал. – 2010. – № 3. – С. 83.
2. Дьяконова, Т.М. Реализация модели привлекательной физкультурно-спортивной среды вуза (на примере кампуса Дальневосточного федерального университета) / Т.М. Дьяконова, Ю.Э. Гудков, А.В. Петров // Ученые записки университета имени П.Ф. Лесгафта. – 2017. – № 5 (147).

– С. 37-42.

3. Мануйлов, Ю.С. Среда в вопросах и ответах / Ю.С. Мануйлов // Вестник Красноярского государственного педагогического университета им. В.П. Астафьева. – 2015. – № 1 (31). – С. 12-19.

4. Создание социальной физкультурно-спортивной среды в вузах, с целью сохранения здоровья всех участников образовательного процесса (на примере ведущих вузов Красноярского края) / А.Ю. Осипов и [др.] // В мире научных открытий. – 2015. – № 3.1 (63). – С. 735-748.

REFERENCES

1. Badyina, N.P. and Aftenko, V.N. (2010), “The diagnostic psychological conditions of the school educated area”, *Teacher's journal*, No. 3, pp. 83.

2. Dyakonova, T.M. Gudkov, Yu.E. and Petrov, A.V. (2017), “The Implementation of the attractive university environment related to physical activity and sports (taking FEFU Campus as an example)”, *Uchenye zapiski universiteta imeni P.F. Lesgafta*, Vol. 147, No. 5, pp. 37-42.

3. Manuylov, Yu.S. (2015), “Environment in questions and answers”, *Bulletin of Krasnoyarsk State Pedagogical University*, No. 1 (31), pp. 12-19.

4. Osipov, A.Yu. and others. (2015), “Forming of University Social Environment related to Physical activity and Sports aiming at health improving of all the members of educational process (taking Krasnoyarsk State Pedagogical University as an example)”, *The World of Scientific Discoveries*, No. 3.1 (63), pp. 735-748.

Контактная информация: dyakonova.tm@dvfu.ru

Статья поступила в редакцию 16.03.2018

УДК 796.8

ОСОБЕННОСТИ МОТИВАЦИИ БОРЦОВ С НАРУШЕНИЕМ ЗРЕНИЯ К ЗАНЯТИЯМ АДАПТИВНЫМ СПОРТОМ

Юрий Юрьевич Жуков, кандидат педагогических наук, доцент,

Федор Валентинович Терентьев, старший преподаватель,

Национальный государственный университет физической культуры, спорта и здоровья имени П.Ф. Лесгафта, Санкт-Петербург (НГУ им. П.Ф. Лесгафта, Санкт-Петербург)

Аннотация

Данная статья посвящена рассмотрению особенностей мотивации к занятиям адаптивным спортом спортсменов-инвалидов высокой квалификации с нарушением зрения, занимающихся борьбой. Для выявления особенностей мотивации была разработана специальная анкета, в которой респондентам было предложено оценить мотивы к занятиям адаптивным спортом в баллах в зависимости от степени их значимости. Полученные в ходе исследования данные позволили судить об особенностях мотивации и значимости конкретных мотивов для занятий адаптивным спортом у борцов с нарушением зрения.

Ключевые слова: адаптивный спорт, нарушение зрения, мотивация, спортсмены-инвалиды.

FEATURES OF MOTIVATION OF WRESTLERS WITH VISUAL IMPAIRMENT TO ADAPTIVE SPORT

Yury Yurievich Zhukov, the candidate of pedagogical sciences, senior lecturer,

Fedor Valentinovich Terentiev, the senior teacher,

The Lesgaft National State University of Physical Education, Sport and Health, St. Petersburg

Annotation

This article is devoted to the consideration of the features of motivation to adaptive sports for disabled sportsmen of high qualification with visual impairment engaged in wrestling. To identify the features of motivation, a special questionnaire was developed in which the respondents were asked to evaluate the motives for taking up adaptive sports in points, depending on the degree of their significance. The data obtained during the study allowed understanding the features of motivation and the importance of specific motives for practicing adaptive sports for wrestlers with visual impairment.